

Ю. М. Харазішвілі

д-р екон. наук

Інститут економіки промисловості НАН України, м. Київ,

О. А. Грішнова

д-р екон. наук

Київський національний університет імені Тараса Шевченка

СТРАТЕГІЧНІ ПРІОРИТЕТИ ПІДВИЩЕННЯ РІВНЯ ЖИТТЯ НАСЕЛЕННЯ: ПОРІВНЯЛЬНА ОЦІНКА РОЗВИТКУ УКРАЇНИ І ГРУЗІЇ

Постановка проблеми. Відповідно до конвенції Міжнародної організації праці кожна людина має право на такий життєвий рівень (включаючи їжу, одяг, житло, медичний догляд, соціальне обслуговування), який необхідний для підтримання здоров'я і добробуту її та її родини, а також право на забезпечення у випадку безробіття, інвалідності, втрати годувальника і т.п. У кожній країні ці права реалізуються на основі національної концепції рівня життя.

Підвищення рівня життя виступає водночас метою та пріоритетним напрямом суспільного розвитку й асоціюється з соціальним прогресом суспільства. Динаміка показників рівня життя свідчить про результати економічного розвитку країни, а також про ступінь соціалізації економіки. Особливого значення підвищення рівня життя набуває у орієнтованому на людський розвиток суспільстві.

З позицій концепції людського розвитку найбільш повно сутність поняття «рівень життя» розкриває таке визначення: *рівень життя – це комплексна соціально-економічна категорія, що відображає рівень розвитку фізичних, духовних і соціальних потреб населення, ступінь їхнього задоволення й умови в суспільстві для розвитку і задоволення цих потреб* [1].

У системі визначення рівня життя населення центральне місце посідають показники доходів як основного джерела задоволення особистих потреб у товарах та послугах і підвищення рівня добробуту. Зростання рівня доходів розглядається нами через концепцію людського розвитку як один з основних засобів, що сприяють розширенню можливостей людини і підвищенню рівня добробуту [13]. Однак доход не є мірилом людського щастя. Його недостатньо для задоволення багатьох нагальних потреб, що сягають за межі матеріального добробуту. Так, історія демонструє чимало прикладів, коли збільшення національного багатства не супроводжувалося належною мірою розширенням людської свободи, зміцненням здоров'я людей чи підвищенням безпеки їхнього життя. Подібна картина була характерна для колишнього СРСР в 60–80-х роках. Більш того, як це не парадоксально, економічне

зростання може супроводжуватися збільшенням рівня бідності в країні.

Водночас прояви життєдіяльності людей та їх потреби характеризуються різноманітністю та різноплановістю, тому неможливо виділити доход, як один універсальний показник для повної оцінки рівня життя населення. Для цього необхідна сукупна система характеристик, показників і параметрів, що у своїй єдності спроможні відобразити стан задоволення суспільних потреб.

Мета статті – запропонувати систему індикаторів і методологію оцінювання їх, яка дає можливість найбільш точно оцінити умови в суспільстві для задоволення людських потреб на основі ключових макропоказників з урахуванням тіньової зайнятості та тіньової оплати праці, без яких оцінка рівня життя є неадекватною.

Виклад основного матеріалу. Рівень життя як складова соціальної безпеки характеризується такими *індикаторами* [10]:

- 1) рівень використання праці (відношення оптимального попиту на працю до її пропозиції) (S^1);
- 2) рівень оплати праці у випуску (S);
- 3) рівень ВВП, створеного тіньовою зайнятістю та оплатою праці, % до ВВП (D);
- 4) рівень тіньової зайнятості до загальної зайнятості (D);
- 5) рівень видатків на освіту до випуску², % (S);
- 6) рівень видатків на охорону здоров'я до випуску, % (S);
- 7) відношення середньої заробітної плати до прожиткового мінімуму (S);
- 8) питома вага заробітної плати у структурі доходів населення, % (S);
- 9) рівень пенсійних видатків до випуску, % (D);
- 10) рівень дефіциту пенсійного фонду до випуску, % (D).

Для розрахунку значної частини індикаторів рівня життя використовується авторська модель функції сукупної пропозиції, основою якої є модифікована функція Кобба–Дугласа [11]:

$$V_t^S = e^{\gamma} [N_{ef,t} (P_t) \frac{W_t}{P_t} k_{sn}]^{\alpha} [\vartheta_t (I_t) K_t (K_{t-1}, I_{t-1}, A_{t-1}, P_{t-1})]^{1-\alpha}, \quad (1)$$

де V – випуск; e^{γ} – науково-технологічний прогрес НТП; γ – темп НТП; L – затрати праці ($L = N_{ef} (W/P) k_{sn}$); $N_{ef,t} = \xi_t N_t$ – ефективна чисельність платників податків (наймані працівники плюс інша категорія зайнятих, приведена до еквіваленту найманих працівників); ξ_t – частка чисельності платників податків у загальній зай-

¹ S – стимулятори, збільшення яких бажано; D – дестимулятори, зменшення яких бажано.

² Згідно Системи Національних Рахунків (СНР), випуск дорівнює сумі проміжного споживання (ПС) та ВВП (ВДВ для видів економічної діяльності);

нятості; N_t – загальна зайнятість; W – середньорічна номінальна заробітна плата найманих працівників; k_{sn} – коефіцієнт соціальних навантажень; ξ – коефіцієнт завантаження капіталу; I – інвестиції; A – споживання основного капіталу; K – вартість капіталу; a – коефіцієнт еластичності; P_t – дефлятор ВВП(ВДВ); t – період часу.

Зазвичай, частина індикаторів рівня життя (частка оплати праці, рівень витрат на освіту, рівень витрат на охорону здоров'я, рівень пенсійних витратів та дефіциту пенсійного фонду) розраховуються відносно ВВП кожної країни. Іноді це призводить до абсурду в країнах з високим рівнем корупції та тіньової економіки, як, наприклад, в Україні: таке визначення окреслених індикаторів засвідчує їх найкращі значення серед економічно розвинених країн. Однак їх реальні абсолютні значення є вкрай низькими, недостатніми навіть при порівнянні з менш розвиненими країнами. Це пояснюється штучним збільшенням проміжного споживання та відповідним зменшенням ВВП, відносно якого розраховуються зазначені індикатори. Тому більш адекватним є визначення цих індикаторів відносно випуску, а не ВВП, який є штучно заниженим через процвітання тіньової економіки.

Розрахунок обраних нами індикаторів рівня життя проводимо за такою методикою:

1. Рівень використання праці (відношення оптимального попиту на працю до її пропозиції $k_{np,t}$). Як обґрунтовується в мікроекономіці, максимум прибутку можна одержати при вартості граничного продукту праці (P), рівній номінальній ставці заробітної плати W (2):

$$P \frac{\partial V}{\partial L} = W. \quad (2)$$

Застосовуючи перетворення (2) до функції випуску $V(1)$, можна вивести функцію оптимального попиту на працю $N_t^D(P)$ (3) [5]:

$$N_t^D = \frac{\partial_t K_t P_t}{\xi_t W_t k_{sn}} \left(e^{\gamma t} a_t \right)^{\frac{1}{1-a_t}} \quad (3)$$

З другого боку, використовуючи функцію корисності домогосподарств $U = \sqrt{yF}$, можливість одержання домогосподарствами доходу y при наявності вільного часу F за допомогою функції Лагранжа, можна отримати вираз для функції пропозиції праці $N^S(W)$ для умов наявності грошової ілюзії (4) [4]:

$$N^S = \frac{T_N}{2} - \frac{rK^*}{2W} = \frac{T_N}{2} - \frac{D_M T_N}{2W} = 0.5 T_{N,t} \left(1 - \frac{D_{M,t}}{W_t} \right), \quad (4)$$

де T_N – середньорічна чисельність населення; r – гранична продуктивність капіталу; K^* – майно (капітал) у власності домогосподарств; D_M – дохід на душу населення з майна як власності домогосподарств.

Тоді коефіцієнт використання праці можна визначити як відношення функції оптимального попиту

на працю $N_t^D(P_t)$ до функції пропозиції праці $N_t^S(W_t)$ (5):

$$k_{np,t} = \frac{N_t^D(P_t)}{N_t^S(W_t)}. \quad (5)$$

2. Рівень оплати праці у випуску a_t . Невід'ємною складовою економіки є соціально-трудова сфера. У її центрі – людина з її насущними потребами, інтересами, рівнем життя. У той же час саме людина є і головним елементом продуктивних сил суспільства, від рівня мотивації її праці багато в чому залежить успіх економічних і соціальних реформ. Тому одним з основних показників, що надає уявлення про реальний рівень соціально-економічного розвитку країни є частка оплати праці у випуску. Відповідно до системи національних рахунків (СНР) величина оплати праці найманих працівників містить у собі заробітну плату, фактичні внески на соціальне страхування й умовно нараховані внески найманих працівників на соціальне страхування.

Застосування моделі функції сукупної пропозиції дозволяє розрахувати коефіцієнти еластичності виробничої функції при затратах праці та капіталу на основі офіційних статистичних даних по країні, регіонах та основних видах економічної діяльності, що визначають розподіл доходу між працею і капіталом (6):

$$a_t = \frac{\xi_t N_t^D(P_t) \frac{W_t}{P_t} k_{sn}}{V_t}. \quad (6)$$

3. Рівень ВВП, створеного тіньовою зайнятістю та оплатою праці $k_{тінь, ОП,t}$. Низький рівень оплати праці

– результат чинної в Україні недосконалої податкової системи. Головною складовою податкових доходів, як це не парадоксально, є праця, а точніше – фонд оплати праці (ФОП). У результаті всіх нарахувань і утримань близько 75% податкових надходжень прямо чи опосередковано пов'язано з фондом оплати праці. Але в той же час заробітна плата в Україні є однією з найнижчих у світі. Виявляється неймовірний парадокс – найбільш пригноблений фактор виробництва – праця, є основним наповнювачем доходної частини бюджету країни. Така реальність є результатом диспропорцій між первинними факторами виробництва (праця і капітал), наслідком чого є невинувато високе податкове навантаження на доходи населення і бізнесу.

Застосування розробленого і апробованого нами методу обчислення тіньового ВВП [11] дає можливість обчислити внутрішню частину ВВП, яка створена тіньовою економікою з урахуванням мультиплікатора споживання¹ – $ОП_{тінь,t}$. Отже, частка ВВП, створена

¹ Мультиплікатор споживання, розрахований для України за допомогою моделі загальної економічної рівноваги, дорівнює 2,58. За відсутності аналогічних розрахунків для Грузії він приймається таким самим.

тіньовою зайнятістю та оплатою праці, буде визначати рівень тіньової економіки у ВВП:

$$k_{\text{тінь}_\text{ОП},t} = \frac{ОП_{\text{тінь},t}}{ВВП_{\text{оф},t}} \cdot 100\%. \quad (7)$$

4. Рівень тіньової зайнятості до загальної зайнятості $k_{\text{тінь}_\text{N},t}$. Тіньова зайнятість в умовах трансформаційної економіки є беззаперечним фактом, а її нелегальність обумовлена слабкістю соціально-економічних інститутів. Збільшення тіньової зайнятості спричиняє скорочення виробництва в основних видах економічної діяльності, низьку частку оплати праці у випуску, збереження високого рівня бідності працюючого населення, високий рівень оподаткування легального бізнесу, внесків до державних соціальних фондів, низький рівень дотримання встановлених законів і, як наслідок, утрату довіри до правоохоронної й судової систем держави.

Разом з тим, зайнятість у тіньовій економіці сприяє розвитку нових підприємницьких спроможностей людини, більш повній реалізації її здатності до праці, адаптуванню робочої сили до сучасних ринкових умов. Можливість реалізації працівником своєї здатності до праці та його особистісна мотивація щодо одержання гідної винагороди за працю (у більшості випадків) обумовлюють відносно високу ефективність механізму формування зайнятості в умовах тіньової економіки, хоча вимагають від працівників підвищеної інтенсивності праці за відсутності державних гарантій щодо забезпечення у випадку хвороби, нещасного випадку, старості тощо. Такі особи суттєво зменшують свою майбутню пенсію.

Отже, зайнятість у тіньовій сфері певним чином дозволяє зберегти трудовий потенціал, сприяє збільшенню поточних доходів, а нерідко навіть елементарному виживанню деякої частки населення. З іншого боку, зайнятість у тіньовій економіці відволікає масу ресурсів і зусиль на приховування самої діяльності та її результатів, породжує додаткові витрати суб'єктів господарювання, втрату обов'язкових податкових надходжень внаслідок тіньової оплати праці, які конче необхідні для здійснення державою своїх функцій, і сприяє розвитку корупції. Тому кількісне визначення та урахування тіньової зайнятості, тіньової оплати праці та пошук механізмів її зниження є дуже актуальними.

Використовуючи модель функції сукупної пропозиції [5], можна обчислити коефіцієнти завантаження капіталу для офіційної та тіньової економіки в цілому по країні, регіонах та за основними видами економічної діяльності. Визначення коефіцієнтів завантаження капіталу дає підставу висунути гіпотезу про взаємозв'язок завантаження капіталу в тіньовій економіці та рівня тіньової зайнятості [6]. Використовуючи офіційні та прогнозні статистичні дані середньорічної кількості зайнятих та найманих працівників можна визначити величину тіньової зайнятості пропорційно завантаженню капіталу. А відношення тіньової зайнятості $N_{\text{тінь},t}$ до загальної зайнятості N_t буде визначати рівень тіньової зайнятості:

$$k_{\text{тінь}_\text{N},t} = \frac{N_{\text{тінь},t}}{N_t}. \quad (8)$$

5. Рівень державних видатків (видатки зведеного бюджету) на освіту до випуску $k_{\text{осв},t}$. Загальновідомо, що освіта – це інститут, який впливає на всі сфери життя суспільства та є вагомим чинником досягнення високих темпів економічного зростання й підвищення добробуту суспільства. Саме завдяки постійному зростанню видатків на освіту розвинені країни зберігають провідні позиції у світовій економіці, причому, в більшості з них у структурі вкладень в освіту переважає державна частка. При цьому вигоду від високого рівня освіти отримує не лише окремий громадянин, а й суспільство в цілому, оскільки підвищення рівня загальноосвітньої та професійної підготовки й кваліфікації кожного працівника є важливими чинниками зростання продуктивності праці та економічного розвитку країни. З урахуванням викладеного розрахунок п'ятого індикатора буде таким: відношення обсягу державних видатків на освіту $G_{\text{осв},t}$ до випуску V_t (9):

$$k_{\text{осв},t} = \frac{G_{\text{осв},t}}{V_t} 100\%. \quad (9)$$

6. Рівень державних видатків на охорону здоров'я до випуску $k_{\text{охзд},t}$. Право на охорону здоров'я, медичну допомогу та медичне страхування є одним з основних громадянських прав і зазвичай встановлюється в Основному законі (наприклад, в Україні – стаття 49, у Грузії – стаття 37 Конституції). Охорона здоров'я забезпечується державним фінансуванням відповідних соціально-економічних, медико-санітарних і оздоровчо-профілактичних програм. Держава сприяє розвитку лікувальних установ усіх форм власності. Індикатор показує, яку частку суспільних ресурсів держава виділяє на збереження здоров'я громадян і розраховується як відношення видатків на охорону здоров'я $G_{\text{охзд},t}$ до випуску V_t у відсотках (10):

$$k_{\text{охзд},t} = \frac{G_{\text{охзд},t}}{V_t} 100\%. \quad (10)$$

7. Відношення середньої заробітної плати до прожиткового мінімуму $k_{\text{w}/\text{ПМ},t}$. Цей показник є одним з найважливіших індикаторів соціальної безпеки. Прожитковий мінімум є державним нормативом, що використовується при загальному оцінюванні рівня життя в країні.

Прожитковий мінімум є стрижневою основою соціальної політики держави, оскільки саме з цим показником шонайбільше узгоджуються всі інші стандарти і результати реформування соціальної сфери і мінімуми. Він також є одним із важливих соціально-економічних індикаторів, застосування яких у широкій практиці дає можливість виявити об'єктивні закономірності та виміряти кількісно й якісно загальні тенденції зміни рівня життя населення. Такий вимір є адекватною основою прийняття виважених управлінських рішень. Отже, чим ближче до критичної межі рівень життя, тим важливіша соціальна роль держави, вища її відповідальність за соціальні наслідки економічної політики, проведеної в країні.

Визначення прожиткового мінімуму повинно бути пов'язане із соціально-економічними умовами в країні, а також враховувати необхідність переходу до

міжнародних стандартів в умовах зростаючої глобалізації. Суттєвою проблемою є бідність працюючого населення, яке отримує заробітну плату, що недостатньо перевищує прожитковий мінімум, що і відображається відношенням середньої заробітної плати W_t до прожиткового мінімуму PM_t (11):

$$k_{w/PM,t} = \frac{W_t}{PM_t} 100\% . \quad (11)$$

З огляду на стандарти ЄС та МОП [2; 12] 3-х разове перевищення заробітної плати над прожитковим мінімумом можна вважати нижнім пороговим значенням гідного рівня життя. За європейськими стандартами середня заробітна плата має становити 5-6 прожиткових мінімумів.

8. *Питома вага заробітної плати у структурі доходів населення* $k_{W/D,t}$. Доходи населення включають обсяг нарахованих у грошовій та натуральній формі: заробітної плати (включаючи одержану населенням за кордоном), прибутку та змішаного доходу, одержаних доходів від власності, соціальних допомог та інших поточних трансфертів. Висока частка заробітної плати разом з низькою часткою соціальних допомог в доходах показує ефективність зайнятості, соціальну самодостатність найманих працівників.

Індикатор розраховується як відношення сукупної номінальної заробітної плати населення $W_{нас,t}$ до сукупних доходів населення $D_{нас,t}$ (12):

$$k_{W/D,t} = \frac{W_{нас,t}}{D_{нас,t}} 100\% . \quad (12)$$

9. *Рівень пенсійних видатків до випуску* $k_{пенс,t}$.

Пенсійні видатки виконують одну з функцій соціального забезпечення. Ця функція реалізується через акумуляцію коштів в особливих фондах і їх розподіл на різні цілі. Це дії органів держави, місцевого самоврядування, організацій щодо відрахування коштів у фонди соціального забезпечення, спрямування зазначених коштів для виплати пенсій, допомог, обслуговування пенсіонерів та ін.

У загальному випадку баланс Пенсійного фонду солідарної пенсійної системи, якій забезпечує функціонування системи І-го рівня, визначається так (13) [3]:

$$N_{еф} \cdot W_{серед} \cdot n = k_{пенс} \cdot P_{серед}, \quad (13)$$

де $N_{еф}$ – ефективна чисельність платників страхових внесків; $W_{серед}$ – середня заробітна плата (середня величина об'єкту справляння страхових внесків); n – розмір (%) страхового внеску; $k_{пенс}$ – чисельність пенсіонерів; $P_{серед}$ – середня пенсія.

Якщо ліва частина рівняння (13) (власні доходи пенсійного фонду) менша за праву (видатки пенсійного фонду), виникає дефіцит бюджету пенсійного фонду, єдиним джерелом покриття якого є кошти держбюджету країни. В рівнянні (13) чисельність пенсіонерів є єдиною об'єктивною змінною (за умови законодавчої незмінності пенсійного віку). Решта має суб'єктивний характер, тобто потенційно підлягає регулюванню за допомогою адміністративних чи економічних важелів.

Дев'ятий індикатор розраховується як відношення щорічних сукупних видатків ($G_{пенс,t}$) Пенсійного Фонду (ПФ) до випуску V_t (14):

$$k_{пенс,t} = \frac{G_{пенс,t}}{V_t} 100\% . \quad (14)$$

10. *Рівень дефіциту ПФ до випуску* $k_{деф_ПФУ,t}$. Індикатор має відображати частку випуску, що йде на покриття дефіциту бюджету ПФ та розраховується як відношення дефіциту бюджету ПФ $Def_{ПФУ,t}$ до випуску V_t (15):

$$k_{деф_ПФУ,t} = \frac{Def_{ПФУ,t}}{V_t} 100\% . \quad (15)$$

Однією з причин незбалансованості бюджету Пенсійного фонду є дисбаланс його дохідної і видаткової частин через значні обсяги тіньової економіки і низькі заробітні плати.

Методологія інтегрального оцінювання рівня життя включає вирішення таких завдань:

- визначення структури оцінювання рівня життя;
- формування переліку індикаторів та складових об'єкту оцінювання;
- вибір форми інтегрального індексу;
- вибір методу нормування;
- наукове обґрунтування динамічних вагових коефіцієнтів;
- наукове обґрунтування вектору порогових значень.

Аналогічно до запропонованої нами і успішно апробованої на практиці методології оцінювання рівня економічної безпеки [9] (держави, регіону, видів економічної діяльності), ми пропонуємо методологію інтегрування описаних вище 10 індикаторів рівня життя, яка включає такі елементи:

- форма інтегрального індексу – *мультиплікативна* (16):

$$I_t = \prod_{i=1}^n z_{i,t}^{a_i}; \quad \sum a_i = 1; \quad a_i \geq 0, \quad (16)$$

де I – інтегральний індекс; z – нормований індикатор; a – ваговий коефіцієнт;

- метод нормування – *комбінований* (17):

$$S: z_i = \frac{x_i}{k_{норм}}, \quad D: z_i = \frac{k_{норм} - x_i}{k_{норм}}, \quad k_{норм} > x_{max} \quad (17)$$

де x – значення індикатора; $k_{норм}$ – нормувальний коефіцієнт;

- вагові коефіцієнти – *динамічні*: на основі застосування методу “*Головних компонент*” та методу “*Ковзної матриці*” (18);

$$C_i \times D_i = \left(\begin{array}{c} d_{1c_{11}} + d_{2c_{12}} + \dots + d_{jc_{1j}} \\ d_{1c_{21}} + d_{2c_{22}} + \dots + d_{jc_{2j}} \\ \dots \\ d_{1c_{j1}} + d_{2c_{j2}} + \dots + d_{jc_{jj}} \end{array} \right) = \left(\begin{array}{c} w_1 \\ w_2 \\ \dots \\ w_j \end{array} \right), \quad a_i = \frac{w_i}{\sum w_i}, \quad (18)$$

де C – матриця абсолютних величин факторних навантажень; D – вектор-матриця дисперсій.

Суттєві зміни в політичній та зовнішньоекономічній ситуації призводять з часом до суттєвих змін емпіричних оцінок економетричних взаємозв'язків, а це, у свою чергу, спричиняє зміни вагових коефіцієнтів.

Метод “ковзної матриці”, заснований на застосуванні методу “головних компонент”, полягає у послідовному зсуві матриці мінімально необхідного розміру вздовж періоду часу та визначення вагових коефіцієнтів щораз за останній часовий період. Мінімально необхідний розмір матриці (кількість рядків (n) – періодів часу) визначається з умови рівності кількості індикаторів (кількості стовпчиків (m) – основних компонент) кількості позитивних власних значень цієї матриці. Як правило, мінімально необхідний розмір матриці дорівнює $(n+1) \times n$;

- порогові значення – результати розрахунків із застосуванням комплексу методів (переважно аналітичних): функціональних залежностей; макроекономічних моделей; стохастичних; нелінійної динаміки; законодавчий підхід; евристичних; аналогових підходів;

експертних оцінок; врахування оцінок міжнародних організацій.

Для кожного індикатора задається вектор порогових значень, а саме: нижнє критичне, нижній поріг, нижнє оптимальне, верхнє оптимальне, верхній поріг, верхнє критичне. Пара оптимальних значень утворюють “гомеостатичне плато”, у межах якого існує від’ємний зворотній зв’язок та створюються найкращі умови існування системи, а порушення критичних значень може призвести навіть до руйнування системи. Інтегральна згортка проводиться як для індикаторів рівня життя, так і для їхніх порогових значень, що дає змогу саме ідентифікувати рівень життя.

Отже, визначення порогових значень досить тісно пов’язане з поняттям динамічної стійкості економічної системи та окремих її складників, або з механізмом гомеостазу. Без такого порівняння будемо мати динаміку інтегральних індексів, які визначатимуть їх збільшення/зменшення в окремі періоди, що може привести до помилкового висновку щодо максимізації інтегрального індексу, а бажано його знаходження в межах порогових, а краще оптимальних, значень (у границях “гомеостатичного плато”) (рис. 1).

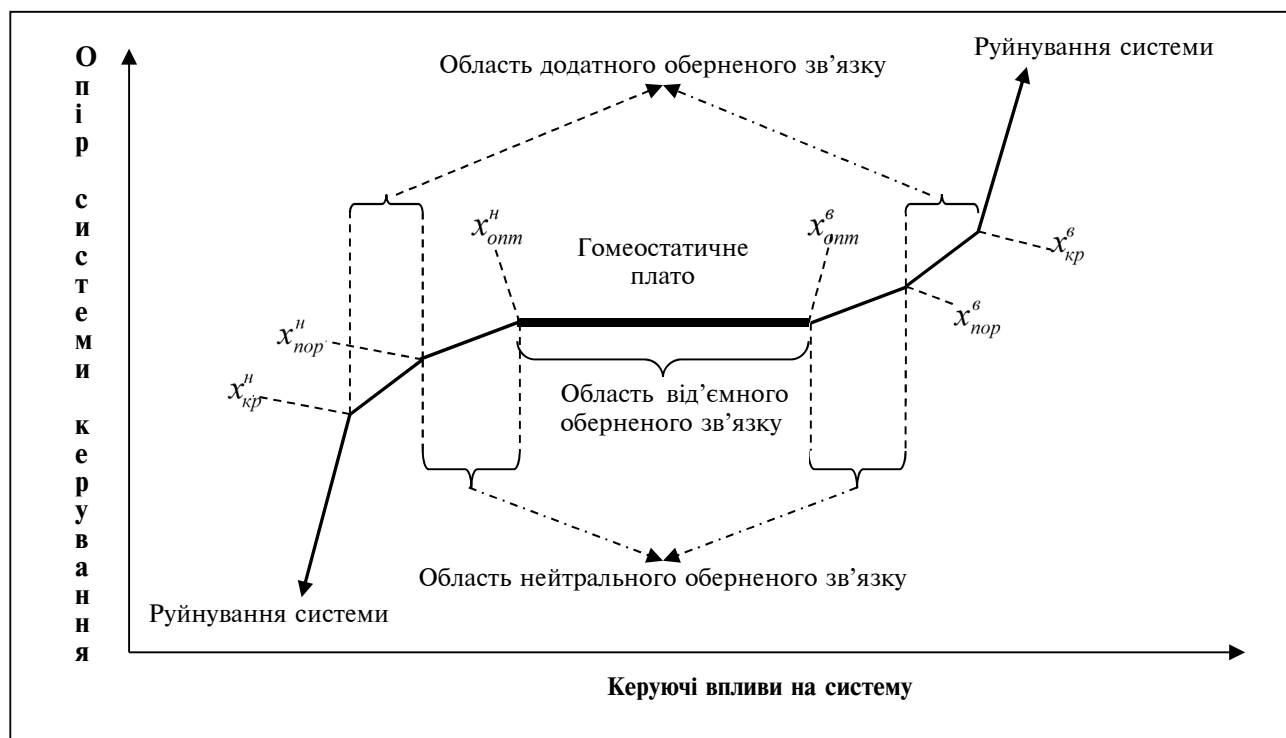


Рис. 1. “Гомеостатичне плато” динамічної системи

З кожного боку “гомеостатичного плато” розташовані області з нейтральним та додатним зворотнім зв’язком, перебування в яких є небезпечним або взагалі загрожує існуванню системи. У цьому сенсі важливого значення набуває моніторинг рівня життя в цілому й за окремими складовими та індикаторами для встановлення реального стану порівняно з пороговими значеннями, визначення загроз та обґрунтування стратегічних орієнтирів сценаріїв розвитку на середньо- та довгострокову перспективу.

Порівняльний аналіз рівня життя України та Грузії. Використовуючи зазначені методи визначення порогових значень, обчислимо вектор порогових значень

запропонованих індикаторів та нормувальні коефіцієнти з урахуванням досвіду економічно розвинених країн. Перевагу надаємо методам функціональних залежностей, макроекономічних моделей, стохастичним (табл. 1).

Динаміка визначених індикаторів рівня життя для України та Грузії за період 2000-2017 рр. у порівнянні з відповідними пороговими значеннями наведена на рис. 2. Таке співставлення дає змогу ідентифікувати стан окремих індикаторів, які становлять загрозу безпечному стану рівня життя та обумовлюють необхідні регуляторні дії.

Вектор порогових значень індикаторів рівня життя*

Індикатори	Нижній поріг	Нижнє опт.	Верхнє опт.	Верхній поріг	Норм. коеф-т
Рівень використання праці	0,8	0,9	1,0	1,0	1,0
Рівень оплати праці у випуску	0,2	0,26	0,32	0,382	0,382
Рівень ВВП, створеного тінговою зайнятістю та оплатою праці	15,0	8,0	5,0	3,0	45,0
Рівень тінгової зайнятості до загальної зайнятості	20,0	15,0	10,0	7,0	37,0
Рівень витрат на освіту до випуску, %	2,5	2,8	3,9	6,0	6,0
Рівень витрат на охорону здоров'я до випуску, %	4,0	4,9	6,3	7,4	7,4
Відношення середньої заробітної плати до прожиткового мінімуму	3,0	4,0	6,0	7,0	7,0
Питома вага заробітної плати у структурі доходів населення, %	40,0	50,0	60,0	70,0	70,0
Рівень пенсійних витрат до випуску, %	7,5	6,0	4,0	3,5	8,5
Рівень дефіциту ПФ до випуску, %	1,5	1,0	0,5	0,25	3,0
Інтегральні порогові значення	0,46188	0,62133	0,79713	0,9073	

* Розрахунок авторів.

За рівнем використання праці Грузія завжди випереджала Україну та навіть мала оптимальні показники у 2000–2006 рр. з поступовим зниженням до рівня нижнього порогового значення. В Україні з 2012 р. цей показник впав нижче нижнього порогу і особливо сильно зменшується після 2014 р., що відображає реальну загрозу.

За часткою оплати праці у випуску, що обумовлює середню номінальну заробітну плату, Україна випереджала Грузію до 2015 р., але потім ситуація змінюється, і обидві країни за цим індикатором наразі знаходяться у критичній зоні – нижче нижнього порогу.

Попри антикорупційні реформи у Грузії за період 2004–2013 рр. тінгова оплата праці та тінгова зайнятість все ж таки були суттєвими, навіть більшими, ніж в Україні аж до 2015 р., а потім ситуація змінилась. Обидві країни за цим індикатором знаходяться у критичній зоні – нижче нижнього порогу. За модельним прогнозом у 2017 р. рівень тінгової оплати праці (тінгові зарплати у конвертах – внутрішня частина офіційного ВВП, створена тінговою економікою з урахуванням мультиплікатора споживання) в Грузії – 21,9%, в Україні – 40,6%, а тінгова зайнятість відповідно 23,9 та 26,5%.

За рівнем витрат на освіту Грузія завжди знаходилась у критичній зоні – нижче нижнього порогу, що свідчить про вкрай недостатнє фінансування освіти в країні. Україна за цим індикатором має значно кращі показники: у 2006–2014 рр. в оптимальній зоні, що відповідає рівню економічно розвинених країн світу і тільки за останні два роки (2016–2017) має негативну динаміку та знаходження в критичній зоні.

Протилежною є ситуація з рівнем витрат на охорону здоров'я: Грузія має безперечно кращі показники. Вони знаходилися в оптимальній зоні у 2000–2014 рр., але дещо погіршилися в останні роки. Україна за всі роки мала наднизький рівень витрат на охорону здоров'я – постійно у критичній зоні на рівні нерозвинених африканських країн, що є важливою причиною зменшення чисельності населення та еміграції.

За індикатором перевищення заробітної плати над прожитковим мінімумом Грузія вже у 2008 р. ви-

йшла на стандарти ЄС (4-разове перевищення), і продовжує зростання аж до 6,5 раза у 2017 р. На протипагу цьому, Україна у 2015 р. наблизилась до нижнього порогового значення країн ЄС і тільки у 2017 р. досягла значення перевищення в 4,4 раза. Однак, як у Грузії, так і в Україні заробітна плата і прожитковий мінімум є значно заниженими відносно випуску продукції.

Рівень заробітної плати у доходах населення в Україні приблизно постійний – ближче до нижнього порогового значення, що свідчить як про низький абсолютний рівень оплати праці, так і про тінгову зайнятість. В Грузії цей індикатор знаходиться у критичній зоні – нижче нижнього порогу, але з позитивною динамікою наближення до нижнього порогового значення, що свідчить про поступове зростання зарплат і зменшення тінгової зайнятості.

Рівень пенсійних витрат відносно випуску у Грузії до 2008 р. є занадто низьким, що свідчить про суттєві резерви його підвищення за умови орієнтації на економічно розвинені країни. В Україні цей індикатор в окремі роки знаходився у кризовій або передкризовій зоні – нижче нижнього порогового або між нижніми пороговими та оптимальними значеннями. За останні 4 роки він наблизився до верхнього оптимального значення та відповідає рівню економічно розвинених країн. Тобто оптимізація пенсійного забезпечення громадян може здійснюватися за рахунок нарощення випуску і більш справедливого розподілу пенсійного фонду, але не за рахунок збільшення рівня пенсійних витрат у випуску.

Якщо рівень дефіциту ПФ в Україні до 2014 р. знаходився у прийнятних межах, то в останні 3 роки він досяг критичних значень, що пов'язано з низьким наповненням доходної частини ПФ через низькі заробітні плати, падіння виробництва та трудову еміграцію. В Грузії не існує пенсійного фонду, а пенсії виплачуються з державного бюджету. До 2008 р. існував соціальний податок у розмірі 20%, але, згідно зі змінами, які увійшли в силу з 1 січня 2008 р., соціальний податок у розмірі 20% для фізичних осіб був об'єднаний з прибутковим податком у розмірі 12%, а ставка нового податку знижена до 25%. Тому для порівняння з Україною ми змоделивали віртуальний пенсійний фонд Грузії, де соціальний податок (якого в Грузії з 2008 р. не існує) був визначений таким чином:

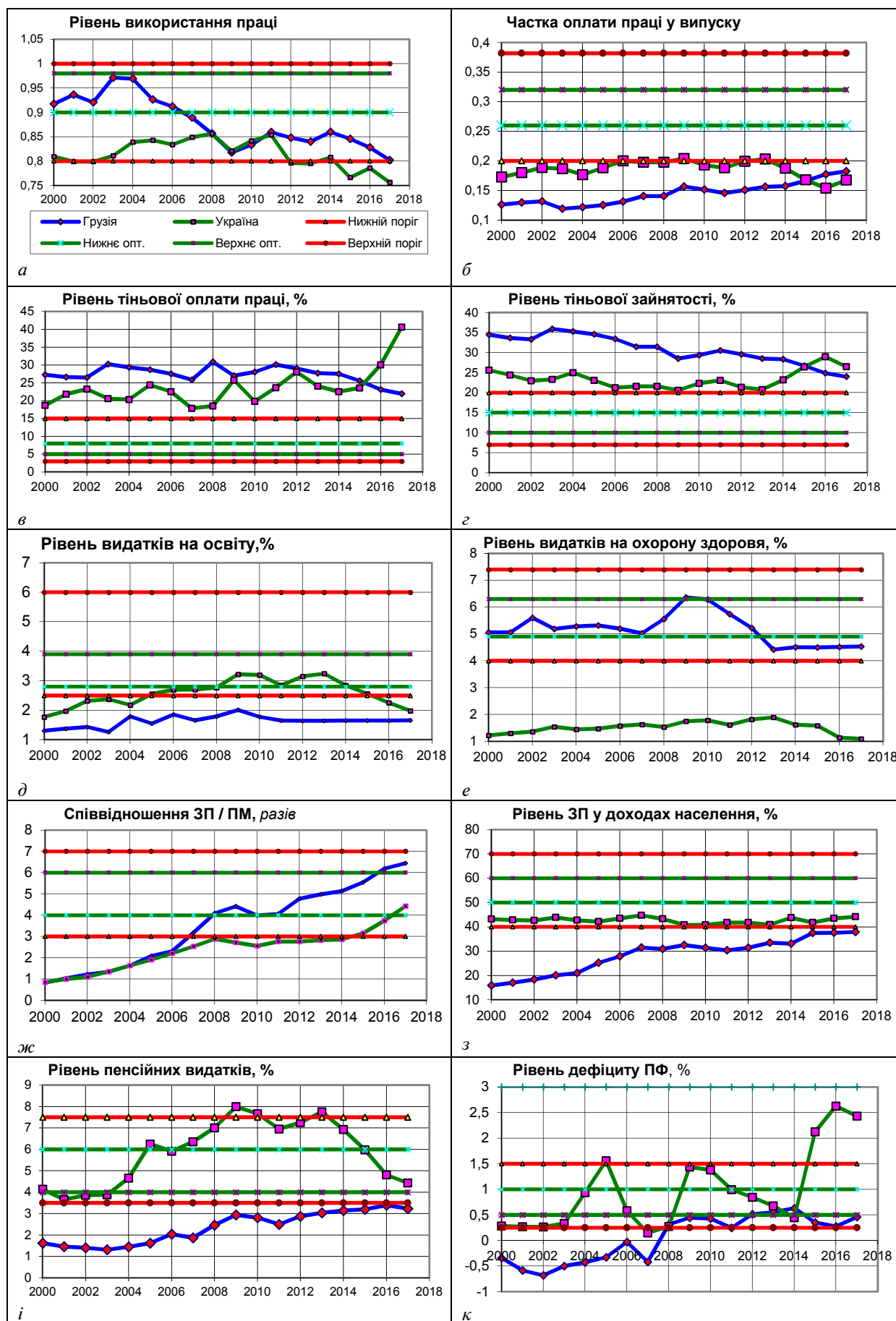


Рис. 2. Динаміка індикаторів рівня життя України і Грузії

$$ECB = \frac{20}{20+12} \cdot 25 = 0,625 \cdot 25 = 15,625\%, \quad (19)$$

а доходи і видатки віртуального пенсійного фонду розраховувались за формулою (13). За результатами розрахунків рівень дефіциту віртуального ПФ Грузії ще може бути збільшений (до рівня економічно розвинених країн).

Кожен індикатор в окремому періоді може збільшуватись, або зменшуватись, тому недостатньо аналізувати окремі показники або індикатори розвитку. Це

не дає повного уявлення про рівень життя загалом. Для однозначного оцінювання рівня життя населення аналітично визначимо інтегральний індекс, який забезпечуватиме методологічну єдність усіх показників.

Однотимчасне нормування індикаторів та їхніх порогових значень за єдиним нормувальним коефіцієнтом дозволяє в одному масштабі порівнювати динаміку інтегрального індексу з інтегральними пороговими значеннями, тобто ідентифікувати стан рівня життя населення Грузії (рис. 3) та України (рис. 4).

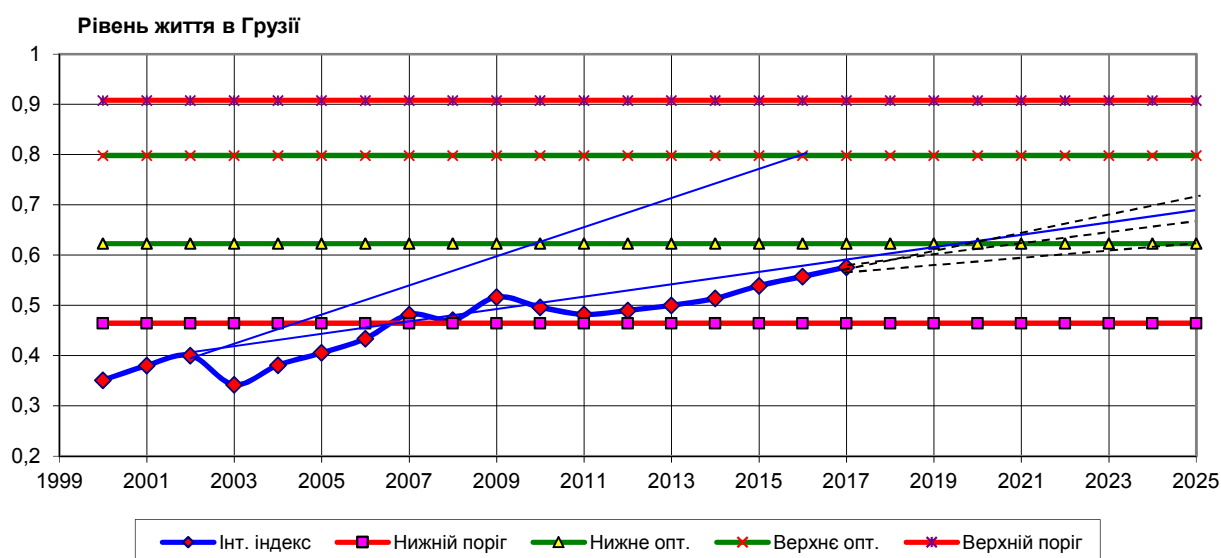


Рис. 3. Динаміка рівня життя в Грузії (пунктиром – стратегічні сценарії розвитку)

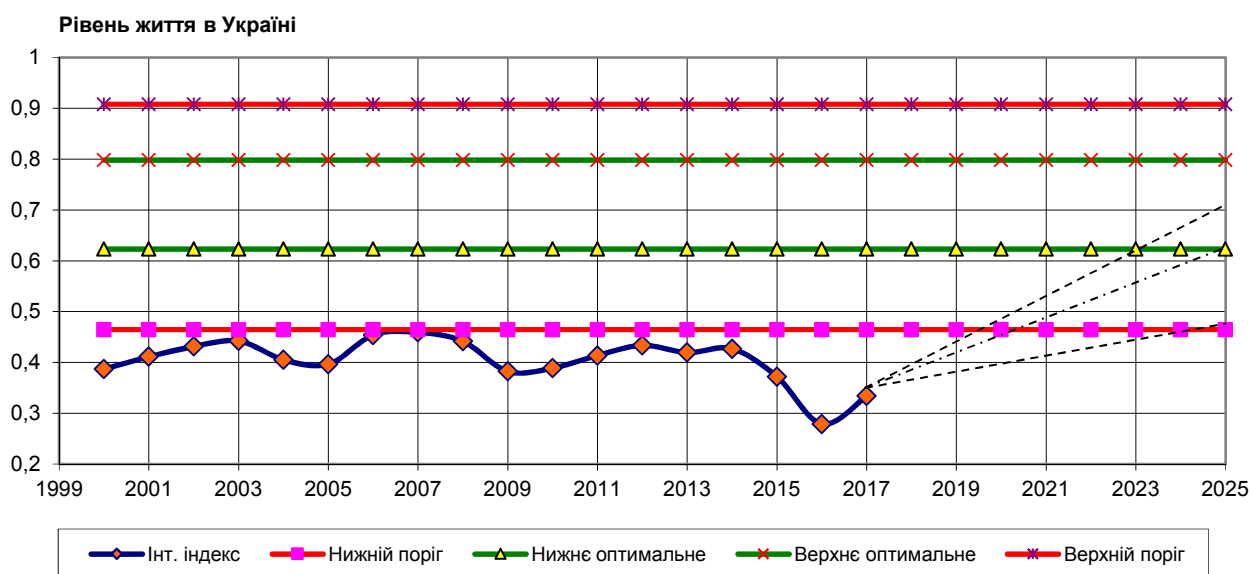


Рис. 4. Динаміка рівня життя в Україні (пунктиром – стратегічні сценарії розвитку)

Як показують розрахунки, рівень життя в Грузії з 2007 р. перетнув межу нижнього порогового значення, має позитивну динаміку та наближається до нижнього оптимального значення економічно розвинених країн ЄС. Цікаво, що у розглянутому періоді можна виділити два етапи: 1 – період 2003–2009 рр. з кутом розвитку 34°, 2 – період 2011–2017 рр. з кутом розвитку

14°, тобто майже у 2,5 раза повільніше. Це можна пояснити ефективністю проведених ліберальних реформ в соціальній та економічних сферах в першому періоді, в результаті чого грузинська економіка пережила швидкий підйом, що знайшло своє відображення в міжнародних індексах, звітах і рейтингах, а також в

динаміці рівня життя, що і підтверджують наші розрахунки.

З десяти індикаторів рівня життя Грузії *п'ять* знаходяться нижче нижнього порогу, тобто викликають тривогу і потребують уваги: рівень оплати праці у випуску; рівень тіньового ВВП, створеного тіньовою економікою; рівень тіньової зайнятості до загальної

зайнятості; рівень видатків на освіту до випуску; питома вага заробітної плати у структурі доходів населення.

Найбільш наочно важливість загроз та диспропорційність розвитку демонструє динаміка відхилень нормованих значень індикаторів від їхніх середніх оптимальних значень: найбільші відхилення визначають найбільшу загрозу (рис. 5).

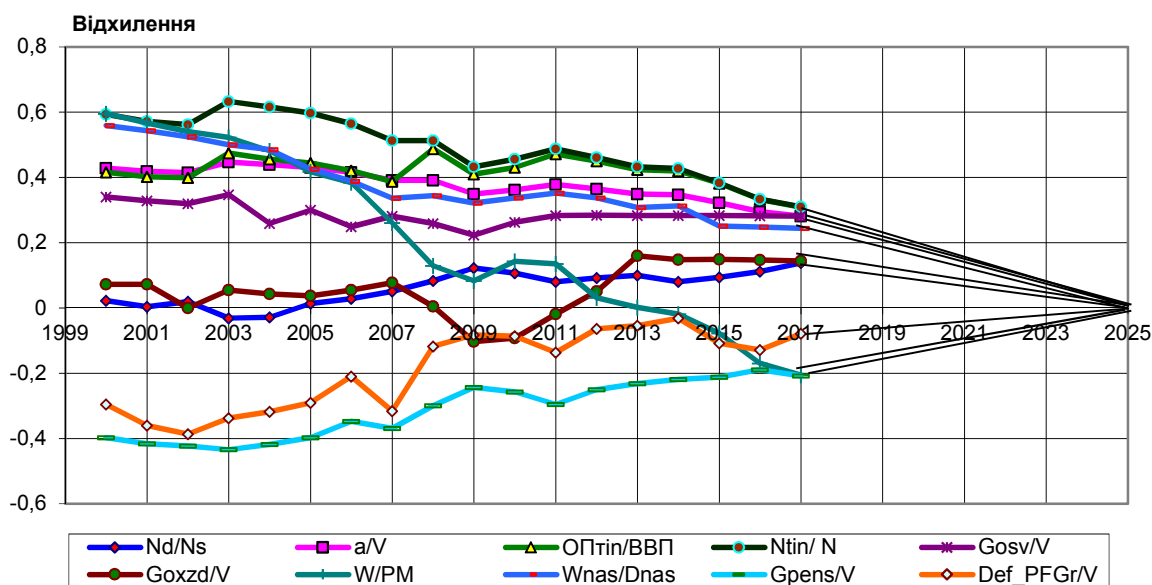


Рис. 5. Динаміка відхилень поточних значень індикаторів від їхніх середніх оптимальних значень для Грузії

На жаль, на відміну від Грузії, рівень життя в Україні з 2000 р. ніколи не піднімався вище межі нижнього порогового значення, що свідчить про системну кризу в соціальній сфері. Така ситуація обумовлена критичним рівнем більшості ключових показників.

З десяти індикаторів сім знаходяться у критичній зоні (нижче нижнього порогу), два – у передкризовій зоні (між нижнім пороговим та нижнім оптимальним), один – рівень пенсійних видатків до випуску – в оптимальній зоні. Зазначимо, що хоча обсяг пенсійних видатків відповідає існуючому обсягу випуску, в абсолютному вимірі випуск надто малий для забезпечення гідного рівня пенсій громадянам України.

Отже, основні загрози для гідного рівня життя населення України показують такі індикатори: рівень використання праці, рівень оплати праці у випуску, рівень ВВП, створеного тіньовою економікою; рівень тіньової зайнятості до загальної зайнятості; рівень видатків на освіту до випуску; рівень видатків на охорону здоров'я до випуску; рівень дефіциту ПФ до випуску.

Найкритичнішими з них є *рівень оплати праці у випуску* (свідчить про дуже низьку номінальну заробітну плату), *рівень тіньової оплати праці* (показує високу частку зарплати «у конвертах»), *рівень видатків на охорону здоров'я* (виявляє катастрофічно низьке фінансування охорони здоров'я), що наочно демонструє динаміку відхилень (рис. 6).

Необхідно зауважити, що застосування реалістичного та оптимістичного стратегічних сценаріїв розвитку зберігає диспропорційність різною мірою (див. на рис. 6 траєкторії частки оплати праці у випуску), а реалізація повноцінного сталого розвитку для

складової рівня життя повністю усуває цю диспропорційність. Крім того, за реалістичним сценарієм, хоча і зменшується дефіцит ПФУ, але зберігається; за оптимістичним сценарієм профіцит ПФУ починається з 2022 р., а для повноцінного сталого розвитку – з 2020 р. Таким чином, показники рівня життя в Україні (всі, крім одного) не лише не відповідають (навіть у відносному вимірі) європейським стандартам, вони ще і практично не мають позитивної динаміки впродовж тривалого часу. То ж і не дивно, що за таких умов дедалі більше активних, мотивованих, висококваліфікованих громадян, втративши надію на покращення ситуації, емігрують до інших країн.

Продовження такої тенденції призведе до різкого зменшення працюючого населення, а, відповідно, – і відрахувань соціальних внесків, збільшення дефіциту ПФ, подальшого падіння рівня життя і повної втрати потенціалу економічного зростання України.

Наукове обґрунтування стратегічних орієнтирів рівня життя. Головною метою соціальної політики, а також її складових, є досягнення сталого розвитку. Стратегічне бачення сталого розвитку передбачає спочатку визначення: на якій відстані від бажаного рівня розвитку знаходяться індикатори рівня життя. Тобто бажано визначити відповідну точку для кожної складової рівня життя, а потім – обґрунтувати стратегічні орієнтири досягнення бажаного рівня індикаторів. Критерієм досягнення рівня сталого розвитку є середнє значення між нижнім та верхнім оптимальними значеннями – *гомеостатичне плато* [8], у межах якого існує негативний зворотній зв'язок та забезпечуються найкращі умови існування системи.

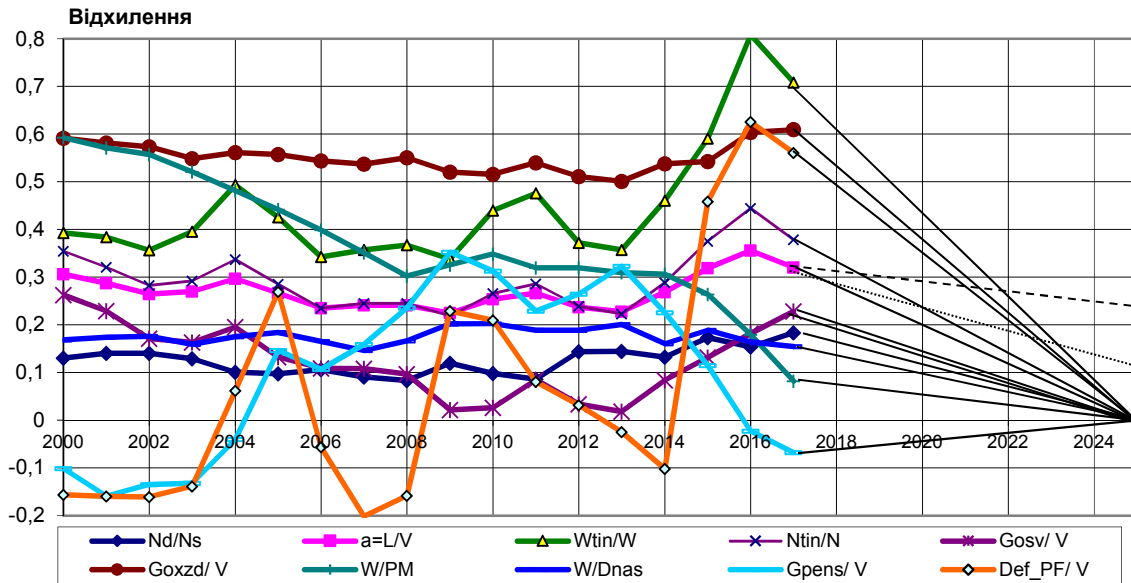


Рис. 6. Динаміка відхилень поточних значень індикаторів від їхніх середніх оптимальних значень для України

Отже, визначимо сценарії розвитку:

Для Грузії (див. рис. 3):

реалістичний (інерційний) – досягнення рівня нижнього оптимального значення;

оптимістичний – досягнення рівня 0,5 середнього оптимального значення;

повноцінний сталий розвиток – досягнення рівня середнього оптимального значення.

Для України (див. рис. 4):

реалістичний (інерційний) – досягнення рівня нижнього порогового значення;

оптимістичний – досягнення рівня нижнього оптимального значення;

повноцінний сталий розвиток – досягнення рівня середнього оптимального значення.

Обґрунтування стратегічних орієнтирів передбачає вирішення задачі послідовної декомпозиції інтегральних індексів, тобто завдання синтезу необхідних значень складових та їх індикаторів для знаходження інтегрального індексу у заданих межах шляхом вирішення зворотної задачі. Вирішення такої задачі для кожної складової рівня життя, коли відомо (або задано) його бажане значення, дозволяє з урахуванням

чутливості складових або індикаторів, вагових коефіцієнтів впливу та адаптивних методів регулювання з теорії управління [7] визначити необхідні значення складових та їх індикаторів, які задовольняють визначеним цілям, впродовж періоду прогнозування у кожному році.

Використовуючи відповідні формули обчислення індикаторів кожної складової рівня життя та формули нормування у зворотному порядку, можна отримати стратегічні орієнтири ключових макропоказників (табл. 2, 3), які поряд із стратегічними значеннями індикаторів є кінцевою метою регулювання для досягнення бажаного рівня життя населення Грузії та України (табл. 4, 5).

Стратегічні орієнтири рівня життя по кожному року прогнозування, що визначені з урахуванням чутливості впливу кожного окремого індикатора на інтегральний індекс, є, по-суті, стратегічним планом на середньо-, або довгострокову перспективу. Визначені стратегічні орієнтири рівня життя на рівні індикаторів необхідні для порівняння з фактичними значеннями індикаторів при моніторингу, для визначення наближеності до бажаних показників сталого розвитку та ефективності заходів макроекономічної політики.

Таблиця 2

Стратегічні значення індикаторів рівня життя Грузії за сценаріями сталого розвитку у 2025 р.*

Показник	Реаліст. сценарій	Оптиміст. сценарій	Повноц. сталий роз.
1. Рівень використання праці	0,8320	0,8618	0,94
2. Рівень оплати праці у випуску	0,2025	0,2215	0,29
3. Рівень ВВП, створеного тіншовою оплатою праці, %	19,69	17,5	6,5
4. Рівень тіншової зайнятості, %	21,42	19,08	17,5
5. Рівень видатків на освіту, %	1,927	2,176	3,35
6. Рівень видатків на охорону здоров'я, %	4,688	4,847	5,6
7. Відношення ЗП до прожит. мінімуму, %	6,64	6,83	5
8. Пит. вага ЗП в структурі дох. населення, %	41,04	44,08	55
9. Рівень пенсійних видатків у випуску, %	2,89	2,57	3,67
10. Рівень дефіц.(-)/проф.(+) ПФУ у випуску, %	0,0	0,49	0,0

* Розрахунки авторів.

Стратегічні значення індикаторів рівня життя України за сценаріями сталого розвитку у 2025 р.*

Показник	Реаліст. сценарій	Оптиміст. сценарій	Повноц. сталий розвиток
1. Рівень використання праці	0,7917	0,8569	0,94
2. Рівень оплати праці у випуску	0,1972	0,2464	0,29
3. Рівень тіньового ВВП, створеного тіньовою оплатою праці, %	33,62	23,41	6,45
4. Рівень тіньової зайнятості, %	22,37	16,27	12,5
5. Рівень видатків на освіту, %	2,58	3,50	3,35
6. Рівень видатків на охорону здоров'я, %	2,38	3,93	5,6
7. Відношення ЗП до прожит. мінімуму, %	4,79	5,44	5
8. Пит. вага ЗП в структурі дох. населення, %	46,69	51,32	55
9. Рівень пенсійних видатків у випуску, %	3,81	2,77	5,0
10. Рівень дефіц.(-)/проф.(+) ПФУ у випуску, %	-0,55	0,99	2,04

* Розрахунки авторів.

Зміна найважливіших макропоказників рівня життя для Грузії за сценаріями розвитку у 2025 р.*

Показник	Реаліст. сценарій	Оптиміст. сценарій	Повноц. сталий розвиток
Валовий внутрішній продукт (ном.), млрд ларі	94,53	137,07	179,6
Оптимальний попит на працю, млн ос.	1,7472	1,8098	1,9470
Номінальна заробітна плата, ларі/місяць	2194,7	3361,5	5286,5
Тіньова заробітна плата, ларі/місяць	2551,6	3692,1	2742,4
Тіньова зайнятість, млн ос.	0,2357	0,2098	0,1375
Видатки на освіту, млрд ларі	3,01	4,93	9,95
Видатки на охорону здоров'я, млрд ларі	7,33	10,98	16,62
Прожитковий мінімум, ларі/місяць	330,7	491,9	1057,3
Мінімальна заробітна плата, ларі/місяць	1097,4	1680,7	2643,2
Пенсійні видатки, млрд ларі	4,53	5,82	10,9
Середньомісячний розмір пенсії, ларі	388,8	500,1	936,6
Дефіцит(-)/профіцит.(+) ПФГр, млрд ларі	0,0	1,11	0,0

* Розрахунки авторів.

Зміна найважливіших макропоказників рівня життя для України за сценаріями розвитку у 2025 р.*

Показник	Реаліст. сценарій	Оптиміст. сценарій	Повноц. сталий розвиток
Валовий внутрішній продукт (ном.), млрд грн	6174,4	11731,3	22960,0
Оптимальний попит на працю, млн ос.	15,65	17,05	18,79
Номінальна заробітна плата, грн/місяць	20020,0	43908,0	92209,0
Тіньова заробітна плата, грн/місяць	20667,0	37609,0	23570,0
Тіньова зайнятість, млн ос.	3,2438	2,3591	1,8125
Видатки на освіту, млрд грн	303,4	782,9	1465,0
Видатки на охорону здоров'я, млрд грн	280,4	878,9	2449,2
Прожитковий мінімум, грн/місяць	4180,8	8078,3	18441,8
Мінімальна заробітна плата, грн/місяць	10010,0	21954,0	46104,0
Пенсійні видатки, млрд. грн.	448,3	619,6	874,7
Дефіцит(-)/профіцит.(+) ПФУ, млрд грн	-64,9	221,3	891,3
Середньомісячний розмір пенсії, грн	3113,4	4302,8	6074,1

* Розрахунки авторів.

Висновки.

1. Ми визначаємо рівень життя як комплексну соціально-економічну категорію, що відображає рівень розвитку фізичних, духовних і соціальних потреб населення, ступінь їхнього задоволення й умови в су-

спільстві для розвитку і задоволення цих потреб. Високий рівень життя є метою і критерієм ефективності соціально-економічної політики, умовою людського розвитку, складовою соціальної безпеки. Запропоновано перелік індикаторів рівня життя з урахуванням

тіньової зайнятості та тіньової оплати праці, без яких оцінка рівня життя є неадекватною.

2. Без знання меж безпечних умов функціонування економічної системи не можливо захистити її життєво важливі інтереси. Тому ми обґрунтували вектори порогових значень кожного індикатора (нижнє порогове, нижнє оптимальне, верхнє оптимальне, верхнє порогове) з урахуванням досвіду економічно розвинених країн ЄС, що, власне, і дає змогу ідентифікувати рівень життя Грузії та України.

3. Проведено ідентифікацію рівня життя населення Грузії та України за авторською сучасною методологією інтегрального оцінювання та виявлено головні загрози. Це дає змогу визначити, на скільки далеко від індикаторів сталого розвитку знаходяться складові рівня життя Грузії та України:

– інтегральний індекс рівня життя в Грузії ще у 2009 р. перевищив критичну межу нижнього порогового значення, має позитивну динаміку та наближається до нижнього оптимального значення країн ЄС. Однак, з десяти індикаторів рівня життя *п'ять* все ще знаходяться нижче нижнього порогу, тобто становлять загрозу для гідного рівня життя;

– інтегральний індекс рівня життя в Україні останні 17 років перебуває нижче критичної межі (нижнього порогового значення), що показує стабільно низький рівень життя, який ще й погіршився в останні три роки. Це створює загрозу національній безпеці зі сторони соціуму. Така ситуація обумовлена незадовільним станом більшості індикаторів рівня життя. З десяти індикаторів *дев'ять* становлять загрозу гідному рівню життя.

4. Запропоновано три сценарії стратегічного розвитку з метою підвищення рівня життя населення Грузії та України до 2025 р.: реалістичний, оптимістичний та сценарій повноцінного сталого розвитку, в яких наукове обґрунтування стратегічних орієнтирів здійснено за допомогою адаптивних методів регулювання з теорії управління через визначення цільових орієнтирів та декомпозицію інтегральних індексів. Кінцевим результатом стратегічного планування є значення індикаторів рівня життя та відповідних макропоказників, які забезпечують бажаний розвиток.

5. Визначені стратегічні орієнтири сталого розвитку на рівні індикаторів є, по суті, стратегією підвищення рівня життя населення Грузії і України. Вони необхідні для порівняння з фактичними значеннями індикаторів для визначення міри наближеності до сталого розвитку та ефективності заходів макроекономічної політики. Доведено, що застосування реалістичного та оптимістичного сценаріїв зберігає диспропорційність розвитку, яка усувається лише сценарієм повноцінного сталого розвитку – досягненням значень індикаторів середніх оптимальних значень (критеріїв сталого розвитку): збільшення частки оплати праці у випуску та, як наслідок, суттєвим збільшенням заробітної плати і зменшенням рівня тінізації економіки, що вирішує проблему рівня життя та дефіциту бюджету Грузії та України.

6. Практична реалізація визначених сценаріїв рівня життя в Україні неможлива без суттєвого зни-

ження корупції та тінізації економіки. Залишаються нагально необхідними ефективні системні реформи, включно з передачею повноважень виконавчої влади штучному інтелекту (смарт-роботам), для подолання корупції на всіх рівнях влади і перелому негативних тенденцій соціально-економічної політики. Лише так можна зупинити знищення середнього класу, тотальну еміграцію, депопуляцію, відновити довіру до державної влади, економічне зростання і підвищення рівня життя.

Список використаних джерел

1. Грیشнова О.А. Людський, інтелектуальний і соціальний капітал України: сутність, взаємозв'язок, оцінка, напрями розвитку. *Соціально-трудова відносина: теорія та практика*. 2014. № 1. С. 34–42.
2. Завора Т.М., Челурний О.В. Підвищення соціальних стандартів у контексті забезпечення національної безпеки держави у соціальній сфері. Полтавський національний технічний університет імені Юрія Кондратюка. URL: http://www.rusnauka.com/30_OIN XXI_2013/Economics/13_146887.doc.htm/
3. Коваль О.П. Перспективи впровадження загальнообов'язкової накопичувальної пенсійної системи в Україні: вплив на економічну безпеку: монографія. Київ: НІСД, 2012. 240 с.
4. Макроекономіка / [Тарасевич Л. С., Гальперин В. М., Гребенников П. І., Леуский А. І.]. Изд. 3-е, перераб. и доп. Спб.: Изд-во СПбГУЭФ, 1999. С. 55.
5. Харазішвілі Ю. Класична модель функції сукупної пропозиції в контексті кейнсіанської теорії. *Статистика України*. 2006. № 1. С. 42–48.
6. Харазішвілі Ю.М. Тіньова зайнятість та тіньова оплата праці в Україні: оцінки та прогнози. *Стратегія розвитку України (економіка, соціологія, право)*. Київ: НАУ, 2011. № 4.Т 1. С. 171–182.
7. Харазішвілі Ю.М., Дронь В.Є. Адаптивний підхід до визначення стратегічних орієнтирів економічної безпеки України. *Економіка України*. 2014. №5. С. 28–45.
8. Харазішвілі Ю.М., Шевченко А.І. Концепція модернізації сталого розвитку залізничного транспорту з позицій економічної безпеки. *Банківська справа*. 2017. № 2(143). С. 27–43.
9. Харазішвілі Ю.М., Дронь Є.В. Проблеми інтегрального оцінювання рівня економічної безпеки держави. *Банківська справа*. 2015. № 1 (133). С. 3–21.
10. Харазішвілі Ю.М., Дронь Є.В. Прогнозування індикаторів, порогових значень та рівня економічної безпеки України у середньостроковій перспективі; аналіт. доп. Київ: НІСД, 2014. 117 с.
11. Харазішвілі Ю.М. Світло та тінь економіки України: резерви зростання та модернізації. *Економіка України*. 2017. № 4(665). С. 22–45.
12. Шаповал М., Вітер В. Бідність – проблема планетарного масштабу. *Урядовий кур'єр*. 2007. 11 квіт.
13. Mishchuk H., Grishnova O. (2015). Empirical study of the comfort of living and working environment – Ukraine and Europe: comparative assessment, in *Journal of International Studies*, 8 (1), 67 – 80.